



Naturparkschule feierlich eröffnet



Die Volksschule Riefensberg startete mit einer feierlichen Auftaktveranstaltung am 10. Juni offiziell das Projekt „Naturpark macht Schule“.

Auszug aus der Niederschrift der 24. Sitzung der Gemeindevertretung vom 24. Mai 2022

Abschluss des Rechnungsjahres 2021

I. Eröffnung und Begrüßung

Der Vorsitzende eröffnet um 20.00 Uhr die Sitzung der Gemeindevertretung, begrüßt die Gemeindevertreter*innen, stellt die Beschlussfähigkeit fest und gibt die Entschuldigungen bekannt. Mit der Tagesordnung wurden die Niederschrift der letzten Sitzung vom 03.05.2022 sowie Unterlagen zum Rechnungsabschluss 2021 übersandt.

Auf Antrag des Vorsitzenden wird einstimmig der Punkt „VI./4. Hausnummernvergabe Wohnanlagen Unterdorf, GSt. Nr. 1015/3“ nachträglich in die Tagesordnung aufgenommen.

II. Genehmigung der Niederschrift v. 3.5.2022

Gegen die Abfassung der Niederschrift vom 03.05.2022 werden keine Einwände erhoben. Sie wird auf Antrag des Vorsitzenden einstimmig genehmigt.

III. Stellungnahme zu Unterausschuss-Protokollen

Entfällt.

IV. Beratung und Beschlussfassung über 1. Rechnungsabschluss 2021

Zu diesem Tagesordnungspunkt begrüßt der Vorsitzende Julia Mennel und Stefan Meusburger von der Finanzverwaltung Vorderwald als Auskunftspersonen.

a) Präsentation Rechnungsabschluss 2021

Stefan Meusburger präsentiert die Eckdaten des RAB 2021 und informiert über die Inhalte.

Im RAB 2021 wurden Bereinigungen und Aufrollungen durchgeführt, welche natürlich auch Auswirkungen auf das Ergebnis haben.

b) Genehmigung Voranschlagsabweichungen

Die Voranschlagsabweichungen werden von Stefan Meusburger und dem Vorsitzenden erläutert und sind im RAB 2021 schriftlich begründet. Die für die Ausgaben erforderlichen Gemeindevorstands- und Gemeindevertretungsbeschlüsse sind gefasst.

Die Gemeindevertretung stimmt auf Antrag des Vorsitzenden den Voranschlagsabweichungen einstimmig zu.

c) Bericht des Prüfungsausschusses

Als Vertreter des Prüfungsausschusses berichtet Anton Bereuter von der Prüfung des RAB 2021. Bei der durchgeführten Prüfung konnten keine formellen und inhaltlichen Auffälligkeiten festgestellt werden. Die Stichprobenhaften Überprüfungen zeigten keine Unstimmigkeiten in Beträgen im Rechnungsabschluss gegenüber den durchgeführten Buchungen.

Anton Bereuter erwähnt lobend die fristgerechte Abwicklung und die hohe Qualität der Durchführung durch die Finanzverwaltung Vorderwald.

Aktuell weist die Gemeinde Riefensberg einen Verschuldungsgrad von 74 % aus, dies entspricht der Einstufung einer Gemeinde mit starker Verschuldung. Als Basis für diese Berechnung wird die Pro-Kopf-Verschuldung ge-

nommen, welche auch immer im Mittelpunkt von Öffentlichkeit und Presse steht. Demgegenüber stehen aber auch entsprechende Vermögenswerte, welche hierbei nicht berücksichtigt werden. Um hier zukünftig eine verständliche, transparente und sachliche Diskussion bzw. Planung durchführen zu können, empfiehlt der Prüfungsausschuss die Erarbeitung einer mittelfristigen Finanzplanung. Diese soll zur Steuerung durch klare und nachvollziehbare Kennzahlen flankiert werden. In einer ersten Diskussion vor Ort wurden Kennzahlen genannt. Eine Prüfung dieser bzw. ein alternativer Vorschlag erfolgt durch die Finanzverwaltung.

Weiters empfiehlt der Prüfungsausschuss die Anpassung der Mietpreise für die Gewerbeflächen in den Objekten Jagdbach 33 und Dorf 51.

Der Vorsitzende informiert dazu ergänzend, dass die Gemeinde Riefensberg der Vorarlberger Mietervereinigung beigetreten ist und künftig Mietverträge über diese erstellt bzw. angepasst werden. Somit ist eine rechtliche Absicherung sowie eine aktuelle Preisanpassung gewährleistet.

Der Prüfungsausschuss kommt zur abschließenden Ansicht, dass der Rechnungsabschluss 2021 der Gemeindevertretung zur Freigabe und Beschlussfassung vorgelegt werden kann.

Landschaftsreinigung 2022

Danke für's Mitmachen!



Nach längerer Pause wurde wieder eine Flurreinigung durchgeführt. Trotz unsicherer Wetterprognose entschieden sich die Organisatoren der Gemeindeverwaltung für eine Durchführung.

Gute Entscheidung - denn trotz leichtem Regen trafen sich zahlreiche Helferinnen und Helfer am 30. April auf dem Dorfplatz, um dann in Gruppen unser Gemeindegebiet von Unrat zu befreien. Insgesamt wurden 160 Kilogramm Müll gesammelt. Als kleines Dankeschön gab es anschließend eine feine Jause in der Trachtennäherei.

Ein herzliches Danke an alle Mitwirkenden!

d) Genehmigung des Rechnungsabschlusses 2021

Gesamthaushalt (inklusive interne Vergütungen)	Ergebnis-haushalt	Finanzierungs-haushalt
Erträge / Einzahlungen (Summe operative und investive Gebarung)	2.791.474,85	2.830.666,98
Aufwendungen / Auszahlungen (Summe operative und investive Gebarung)	3.188.542,42	3.132.837,73
(SA0) Nettoergebnis / (SA3) Nettofinanzierungssaldo	-397.067,57	-302.107,75
Entnahme von Haushaltsrücklagen / Einzahlungen aus der Finanzierungstätigkeit	108.366,20	1.500.000,00
Zuweisung von Haushaltsrücklagen / Auszahlungen aus der Finanzierungstätigkeit	0,00	139.144,84
(SA00) Nettoergebnis nach Haushaltsrücklagen / (SA5) Geldfluss aus der voranschlagswirksamen Gebarung	-288.701,37	1.058.684,41
(SA6) Geldfluss aus der nicht voranschlagswirksamen Gebarung		110.741,04
(SA7) Veränderung an Liquidem Mitteln		1.169.425,45

Vermögenshaushalt

Aktiva		Passiva	
(A) Langfristiges Vermögen	17.143.993,63	(C) Nettovermögen	13.321.190,71
(B) Kurzfristiges Vermögen	1.648.306,47	(D) Investitionszuschüsse	2.182.903,70
		(E + F) Fremdmittel	3.288.205,69
Summe Aktiva	18.792.300,10	Summe Passiva	18.792.300,10

Auf Antrag des Vorsitzenden wird der Rechnungsabschluss 2021 einstimmig genehmigt.

Der Vorsitzende bedankt sich bei Julia Mennel und Stefan Meusburger sowie dem ganzen Team der Finanzverwaltung für ihre Arbeit. „Es tut sich was, wir sind auf dem richtigen Weg.“

2. Kanalordnung der Gemeinde Riefensberg

Die Kanalordnung der Gemeinde Riefensberg wurde aktualisiert und wird vom Vorsitzenden erläutert. Auf Antrag des Vorsitzenden wird die Kanalordnung der Gemeinde Riefensberg in der vorliegenden Form einstimmig genehmigt.

3. Ermächtigung zur Entgegennahme von Barzahlungen an die Gemeinde gem. § 79 Gemeindegesetz

Gemäß dem Vorarlberger Gemeindegesetz sind Personen zur Entgegennahme von Barzahlungen an die Gemeinde von der Gemeindevertretung zu ermächtigen und im Gemeindeamt durch Anschlag kundzumachen.

Der Vorsitzende stellt den Antrag auf Ermächtigung der neuen Verwaltungsmitarbeiterin Evelyn Nanning zur Entgegennahme von Barzahlungen an die Gemeinde. Der Antrag wird einstimmig angenommen. Somit sind in der Gemeinde Riefensberg folgende Personen zur Entgegennahme von Barzahlungen ermächtigt (alphabetische Reihenfolge): Doris Kranzelbinder, Evelyn Nanning und Karoline Willi. Die Kundmachung erfolgt zeitnah.

4. Hausnummernvergabe Wohnanlagen Unterdorf, Gst. Nr. 1015/3

Der Vorsitzende stellt den Antrag auf Vergabe folgender Hausnummern für die Wohnanlagen auf dem Gst. Nr. 1015/3, KG Riefensberg:

- Unterdorf 218 (Wohnanlage Morscher/ Wohnbauselbsthilfe)
 - Unterdorf 219 (Wohnanlage Gerhard Dorn)
- Der Antrag wird einstimmig genehmigt.

V. Berichte

Der Vorsitzende berichtet über:

- die Neubesetzung der Wahlbehörden.
- die Bepflanzung des Dorfzentrums durch den Obst- und Gartenbauverein. Vielen Dank an alle fleißigen Helferinnen und Helfer!
- den Einzug von zwei Flüchtlingsfamilien aus der Ukraine ins Berkman-Haus. Die Betreuung erfolgt durch die Caritas und wird von der Gemeinde unterstützt.
- die geplante Zufahrt zum Betriebsgebiet Ernst.
- den aktuellen Stand beim Projekt Gschlifstraße. Die Trasse wurde vom LVA ausgesteckt. Kommende Woche findet eine Begehung mit jenen Grundeigentümern statt, bei deren Grundstücken sich aufgrund einer für die Einreichplanung geänderten Trassenführung geringfügige Änderungen ergeben haben.
- die Veranstaltung Vorderhand der Handwerkerzünfte Hittisau-Sibratsgfall und Riefensberg-Krumbach in Zusammenarbeit mit NMS und PTS Hittisau am 21.05.2022 bei der Zimmerei Bilgeri. Unter dem Motto „Hüttengaude“ fertigten die Schüler*innen mit den Handwerkern zwei funktionale Mehrzweckhülle an, je eines für Hittisau und Riefensberg.
- die Sitzung des Schulerhalterverbandes Hittisau am 18.05.2022 in Hittisau.
- den Besuch der Mitarbeiter*innen der Finanzverwaltung Vorderwald am 13.05.2022 in Riefensberg zum Kennenlernen der Gemeindemitarbeiter*innen mit Besichtigung der Gemeinde-Infrastruktur (u.a. Umbau Lebensmittelgeschäft, Wasserversorgung).
- die Verabschiedung der ehemaligen Gemeindevertreter*innen der Funktionsperiode 2015 bis 2020 am 13.05.2022 im Wirtshaus Bartle.
- den aktuellen Stand beim beantragten Projekt Deponie Längern. Ein Ermittlungsverfahren seitens der BH Bregenz ist im Gange. Die Stellungnahme der Gemeinde Riefensberg wird demnächst erfolgen. GV Willi Metzler nimmt zum Projekt Stellung und ersucht um entsprechende Stellungnahme seitens der Gemeinde Riefensberg an die BH Bregenz.

Fortsetzung Seite 4

- die Sitzung der Arbeitsgruppe Heimatbuch am 24.05.2022. Die Fertigstellung des Heimatbuches ist bis spätestens Ende 2022 geplant.
- die Vorarbeiten zur Erweiterung der Spielgruppen-Räumlichkeiten sowie des Kindergartens sind im Gange.
- die geplante Verabschiedung von Pfarrer Albert Egender am Sonntag, den 28.08.2022.

VI. Allfälliges

- GV Anton Bereuter erkundigt sich nach dem aktuellen Stand der Umbauarbeiten beim Lebensmittelgeschäft. Laut Vorsitzenden liegen die Bauarbeiten im Zeitplan. Die Eröffnung des neuen SPAR-Marktes Kramer ist für 20. Juli 2022 anberaumt.
- GV Anton Bereuter erwähnt lobend das Herrichten des Wanderweges im Bereich Elmauen-Bergstation Schilift Hochlitten. Der Vorsitzende bedankt sich bei Norbert Geiger und seinem Team für die geleistete Arbeit.
- GV Willi Metzler teilt mit, dass am „Steinernen Tor“ das Metallgitter wieder montiert wurde. Der Hochhäderich-Parkplatz ist bis Ende Juni gesperrt.
- Vizebgm. Anton Hartmann erkundigt sich bei Tobias Adilovic über den aktuellen Stand beim „Nagelfluh-Dächle“. Laut Tobias Adilovic hätte das Dach bereits Mitte Mai geliefert werden sollen und wird nun Anfang Juni eintreffen. Anfragen für Einsätze sind bereits eingelangt. Die Anschlusspunkte auf dem Dorfplatz sowie mögliches Zubehör werden derzeit geplant.

Ende der Sitzung: 22.15 Uhr

Neue Mitarbeiterinnen



Marilei Christ Lehnhoff

Seit April ist Marilei im Reinigungsdienst tätig. Sie folgt Ruth Knapp nach, die im Herbst 2022 in den wohlverdienten Ruhestand wechseln wird. Marilei ist 37 Jahre alt und stammt ursprünglich aus Brasilien. Sie wohnt seit Anfang des Jahres mit ihrer Familie in Riefensberg-Meierhof.



Evelyn Nanning

Evelyn hat Anfang Mai ihren Dienst in der Gemeindeverwaltung angetreten. Sie übernimmt die Bereiche Bürgerservice und Tourismus von Karoline Willi, die andere Aufgabengebiete in der Gemeindeverwaltung übernimmt. Evelyn ist 56 Jahre alt und wohnt mit ihrer Familie seit über 20 Jahren in Riefensberg-Unterdorf.

Evelyn und Marilei, herzlich willkommen im Team!

Verlautbarung über das Eintragungsverfahren für die Volksbegehren mit den Kurzbezeichnungen

- Wiedergutmachung der COVID-19-Massnahmen
- Black Voices
- COVID-Maßnahmen abschaffen

Aufgrund der am 17. Mai 2022 auf der Amtstafel des Bundesministeriums für Inneres sowie im Internet veröffentlichten stattgebenden Entscheidungen des Bundesministers für Inneres betreffend die oben angeführten Volksbegehren wird verlautbart:

Die Stimmberechtigten können innerhalb des vom Bundesminister für Inneres gemäß § 6 Abs. 2 des Volksbegehrensgesetzes 2018 – VoBeG festgesetzten Eintragungszeitraums, das ist **von Montag, 19. September 2022, bis (einschließlich) Montag, 26. September 2022**, in jeder Gemeinde in den jeweiligen Text samt Begründung der Volksbegehren Einsicht nehmen und ihre Zustimmung zu einem oder zu mehreren Volksbegehren durch einmalige eigenhändige Eintragung ihrer Unterschrift auf einem von der Gemeinde zur Verfügung gestellten Eintragungsformular erklären. Die Eintragung muss nicht auf einer Gemeinde erfolgen, sondern kann auch online getätigt werden (www.bmi.gv.at/volksbegehren).

Stimmberechtigt ist, wer am letzten Tag des Eintragungszeitraums das Wahlrecht zum Nationalrat besitzt (österreichische Staatsbürgerschaft, Vollendung des 16. Lebensjahres, kein Ausschluss vom Wahlrecht) und zum Stichtag 16. August 2022 in der Wählerevidenz einer Gemeinde eingetragen ist.

Bitte beachten: Personen, die bereits eine Unterstützungserklärung für ein Volksbegehren abgegeben haben, können für dieses Volksbegehren keine Eintragung mehr vornehmen, da eine getätigte Unterstützungserklärung bereits als gültige Eintragung zählt.

Im Gemeindeamt Riefensberg können Eintragungen während des Eintragungszeitraums an den nachstehend angeführten Tagen und zu den folgenden Zeiten vorgenommen werden:

Montag, 19. September 2022, von 8.00 bis 16.00 Uhr,
 Dienstag, 20. September 2022, von 8.00 bis 20.00 Uhr,
 Mittwoch, 21. September 2022, von 8.00 bis 16.00 Uhr,
 Donnerstag, 22. September 2022, von 8.00 bis 20.00 Uhr,
 Freitag, 23. September 2022, von 8.00 bis 16.00 Uhr,
 Samstag, 24. September 2022, von 9.00 bis 11.00 Uhr,
 Sonntag, 25. September 2022, geschlossen,
 Montag, 26. September 2022, von 8.00 bis 16.00 Uhr.

Online können Sie eine Eintragung bis zum letzten Tag des Eintragungszeitraumes (26. September 2022), 20.00 Uhr, durchführen.

Umstellung auf Mülltonnen mit elektronischer Kennung (Bechippung) Müllmarken sind Geschichte - jetzt wird geschippt!

Die Gemeinde Riefensberg wird mit September 2022 die Entleerung der Restmülltonnen auch für Privathaushalte auf elektronische Behälter-Erkennung umstellen. Dieses System ist bereits bei Containern und Tonnen bei unseren Gewerbebetrieben im Einsatz und hat sich bestens bewährt.

Jede im Gebrauch stehende Tonne wird mit einem sogenannten RFID-Chip ausgestattet bzw. nachgerüstet. Das Sammelfahrzeug erkennt bei der Leerung die Identität der Tonne und übersendet die erfolgte Leerung an die Gemeinde zur Verrechnung. Für die Verrechnung der Entleerungen ist eine SEPA-Lastschrift Ermächtigung (Abbuchungsauftrag) Bedingung. Die Verrechnung der Entleerungen erfolgt monatlich, die Abbuchung im auf die Entleerung folgenden Monat. Ein Abbuchungsauftrag bedeutet weniger Verwaltungsaufwand für Bürger*innen und Finanzverwaltung.

Nachrüstung bereits vorhandener Mülltonnen

In Riefensberg sind in Privathaushalten bereits zahlreiche Mülltonnen im Einsatz. Diese Tonnen sind bereits so ausgestattet, dass eine nachträgliche Bestückung mit einem RFID-Chip möglich ist. Im Rahmen der Müllabholung im September 2022 werden die Mülltonnen mit einem Chip versehen. Über die genaue Vorgehensweise werden die Mülltonnen-Inhaber noch in einem separaten Schreiben informiert.

Wichtige Info zur Ausgabe von Gelben Säcken

Die Entsorgung von Kunststoffabfall erfolgt mittels „Gelber Säcke“. Der Verbrauch hat in den letzten Jahren massiv zugenommen. Die Zuteilung von Gelben Säcken an die Gemeinden erfolgt durch den Gemeindeverband auf Grundlage der Haushaltsgrößen. Der überdurchschnittliche Verbrauch an Gelben Säcken in Riefensberg wurde vom Gemeindeverband beanstandet.

Die Jahresmenge an Gelben Säcken wurde bereits ausgegeben. Was die Ausgabe über diese Menge hinaus betrifft, werden wir in Zukunft sparsam umgehen.

Gestra-Säcke für große Kunststoffmengen

Für Haushalte, die größere Mengen an Verpackungsmaterial/Kunststoffabfall haben, gibt es die Möglichkeit, sogenannte „Gestra-Säcke“ zu verwenden. Diese haben ein Volumen von 240 Litern und sind zum Preis von € 0,95/Stück im Gemeindeamt erhältlich. Die Gestra-Säcke werden - wie die Gelben Säcke - vom Entsorgungsunternehmen bei der monatlichen Kunststoffsammlung mitgenommen.

Die Gemeindeverwaltung

Was ist mit Müllmarken, die nicht mehr benötigt werden?

Nicht mehr benötigte Müllmarken können dann bis Ende Oktober 2022 im Gemeindeamt abgegeben werden und der entsprechende Wert wird rückerstattet. Im Zuge der Umstellung wird ab 2023 die Pflichtabnahmemenge aufgehoben.

Rollen statt schleppen!

Neubestellung von Tonnen bis 15. Juli 2022

Für Haushalte, die den Restmüll mittels Müllsäcken entsorgen und auf Mülltonnen umstellen wollen, bieten wir die Möglichkeit, bereits geschippte Mülltonnen (60- oder 120-Liter 2-Rad-Tonne) zu bestellen. Der Nettopreis pro Tonne beträgt ca. € 40,-. Für eine Tonnenbestellung melden Sie sich bitte bis **spätestens 15. Juli 2022** im Gemeindeamt, Telefon +43 5513 8356-12, Karoline Willi. Die neue Tonne wird im Zuge der Tonnen-Bechippung im September zugestellt. Bedingung ist eine SEPA-Lastschrift-Ermächtigung (Abbuchungsauftrag).

Bei einer Umstellung auf eine Mülltonne bitten wir, vorhandene Müllsäcke aufzubauchen. Müllsäcke werden weiterhin von der Müllentsorgung mitgenommen. Bei Müllsäcken ist keine Rückgabe möglich.

Achtung: Beachten Sie bitte bei der Wahl der Tonnengröße, dass jede Leerung verrechnet wird, unabhängig davon, ob die Tonne voll ist oder nicht. Beachten Sie bitte je nach Abfallaufkommen auch die Geruchsentwicklung in den Sommermonaten.



Bei Fragen wenden Sie sich bitte an Karoline Willi, Telefon +43 5513 8356-12, email gemeinde@riefensberg.at

Verabschiedung verdienter Gemeindevertreterinnen und Vertreter

Dank für großes Engagement in der Gemeindepolitik

In den zwei vergangenen Jahren drehte sich die Welt in einem eigenen Tempo und so manches geriet durcheinander. Die Gemeindevertretungswahl 2020 wurde verschoben und auch die Verabschiedung der ehemaligen Gemeindevorstande verzögerte sich situationsbedingt immer wieder. Am 13. Mai 2022 war es dann soweit.

Den ehemaligen Mitgliedern der Gemeindevertretung der Funktionsperiode 2015 bis 2020 wurde im Rahmen einer Feierstunde im Wirtshaus Bartle für ihre ehrenamtliche Tätigkeit und ihren Einsatz zum Wohl der Gemeinde „Danke“ gesagt. Nach vielen Jahren der Tätigkeit in der Gemeindepolitik sind im Jahre 2020 acht Gemeindevertreter*innen nicht mehr zur Wahl angetreten.

Walter Maurer war insgesamt 25 Jahre in der Riefensberger Kommunalpolitik tätig. In dieser Zeit war er auch 10 Jahre als Mitglied des Gemeindevorstandes und als Vizebürgermeister maßgeblich für die Entwicklung der Gemeinde Riefensberg verantwortlich.

Klaus Demarki wirkte 15 Jahre - davon fünf Jahre als Vorstandsmitglied - in der Gemeindepolitik mit. Ebenfalls auf 15 Jahre Mitwirken in der Kommunalpolitik zurückblicken können Richard Bilgeri, Alexandra Fink, Markus Hilpert und Bruno Willi. Mathias Fink und Christof Sutter-

lütü setzten sich fünf Jahre für die Anliegen der örtlichen Gemeindepolitik ein.

Zukunftsweisende Projekte

Die scheidenden Gemeindevertreter*innen setzten ihr Wissen zudem in zahlreichen Ausschüssen, Arbeitsgruppen und Kommissionen ein und trugen zu einer permanenten Weiterentwicklung unserer Gemeinde bei. Bürgermeister Ulrich Schmelzenbach dankte ihnen in seinen Worten für ihren jahre- bzw. jahrzehntelangen Einsatz zum Wohl der Riefensberger Bevölkerung. In diesen Jahren konnte zahlreiche Projekte umgesetzt werden. Neben großen Investitionen in die Infrastruktur (Wasser & Kanal, Straßen, Geh- und Radwege, Bildungs- und Sporteinrichtungen) konnten auch Liegenschaften erworben werden. Zudem wurden zukunftsweisende gemeindeübergreifende Projekte auf Schiene gebracht (Baurechtsverwaltung, Trinkwasserverband, Finanzverwaltung, Wirtschaftsregion). Es waren nicht immer leichte Diskussionen und Entscheidungsfindungen. Aber schlussendlich konnten tragfähige Lösungen gefunden werden.

Zum Dank für ihr Engagement überreichte Bürgermeister Ulrich Schmelzenbach Dankgeschenke an die Gemeindevertreter und Blumengrüße an die Gattinnen.



Bgm. Ulrich Schmelzenbach (li.) mit den ehemaligen Gemeindevertretern (v.l.): Klaus Demarki, Walter und Renate Maurer, Bruno und Salome Willi, Richard und Renate Bilgeri sowie Markus und Nicola Hilpert. Auf dem Bild fehlen die Gemeindevertreter*innen Alexandra Fink, Mathias Dorn und Christof Sutterlütü, welche nicht an der Verabschiedung teilnehmen konnten.

Güterweggenossenschaft Kojen-Waldweg Sanierung des Güterwegs abgeschlossen

Nach einigen Jahren Planungs- und Bauaktivität konnte die Sanierung und Neuteerung des Güterweges bis zur Kehre Kuhn abgeschlossen werden.

Ein großer Dank gebührt den Vorantreibenden dieses Projektes, allen voran dem Obmann Gebhard Dorn und seinem Vorstand für den großen Einsatz, den Anrainern in der Parzelle Fischer für ihr Entgegenkommen und Verständnis während der Bautätigkeiten, weiters den Förderstellen bei der Agrarbezirksbehörde sowie der Gemeinde und den mit der Durchführung der Sanierung beauftragten Baufirmen.

Der gesamte Weg mit einer Länge von circa fünf Kilometern befindet sich augenblicklich in einem sehr guten Zustand.

In den letzten Jahren fanden immer wieder große Holznutzungen statt. Danach waren kostspielige Sanierungen am Lieferplatz und an der Straße notwendig.



Symbolbild / Fotonachweis: pixabay

Wir verweisen deshalb auf die Satzung:

§ 4 Wegbenützung:

3. Schäden, die an der Weganlage durch übermäßige oder durch unachtsame Benützung oder durch Nichtbeachtung der Wegordnung entstehen, haben der Transportführer oder sein Auftraggeber zur ungeteilten Hand zu ersetzen.

Zukünftige Vorgehensweise

Es wurde beschlossen, deshalb in Zukunft wie folgt vorzugehen:

Jedes Mitglied wird ersucht, bereits im Vorfeld einer größeren Holznutzung mit Waldaufseher, Wegewart Heinrich Fink und Obmann Gebhard Dorn den Zustand des Weges zu begutachten.

Nach erfolgter Nutzung muss der entstandene Schaden am Lieferplatz entweder in Eigenregie behoben werden oder die Genossenschaft führt die Sanierung durch. Hierfür wird der Schaden geschätzt und nach erfolgter Sanierung verrechnet (Erfahrungswert: ca. € 1,30 pro m³ abgeführtem Nutzholz).

Danke für euer Bemühen. Ein guter Weg ist sehr viel wert!

Der Vorstand

„Musterung“ des 2004er-Jahrganges

Am 29. und 30. März 2022 unterzogen sich in Innsbruck neun Riefensberger Burschen des Jahrganges 2004 der Musterung. Die Stellungspflichtigen der Vorderwälder Gemeinden Hittisau, Krumbach, Langenegg, Lingenau, Sibratsgfall und Riefensberg waren gemeinsam unterwegs und wurden von den Bürgermeistern ihrer Heimatgemeinden begleitet.



Geburts- und Hochzeitsjubiläen

Wir gratulieren und wünschen alles Gute!



Seinen 85. Geburtstag konnte Josef Gorfer, Meierhof 200 am 21. März feiern. Josef verstarb im April und kehrte zu Gott heim.



Seinen 80. Geburtstag feierte Otto Feurstein, Felder 143, am 24. März.



Am 26. April feierte Franz Josef Steurer, Auf der Egg 139, seinen 80. Geburtstag.



Georg Schädler, Unterlitten 4, feierte am 16. Mai seinen 85. Geburtstag. Seine Frau Hedwig konnte am 22. Mai ihren 80. Geburtstag feiern.



Anton Mennel, Egging 98, feierte am 11. Juni seinen 85. Geburtstag. Das Bild wurde anlässlich des 80. Geburtstag von Anton aufgenommen.



Am 22. Mai feierten Helga und Anton Dorn, Dorf 39, das Fest der Goldenen Hochzeit.

Eindrucksvolle Auftaktveranstaltung

Volksschule Riefensberg ist Naturparkschule

Mit einer festlichen Auftaktveranstaltung startete das Projekt „Naturpark macht Schule“ am 10. Juni offiziell auch für die Volksschule Riefensberg. Eine Bildungspartnerschaft, welche bei Schüler*innen und in der Gemeinde Mehrwert schaffen wird, waren sich die geladenen Gäste einig.

Als fünfte Naturparkschule auf Vorderwälder Seite des grenzüberschreitenden Naturparks verlagern nun auch die Riefensberger ihren Heimat- und Sachunterricht nach draußen ins grüne Klassenzimmer. Ranger Matthias kommt fünf Mal pro Schuljahr für jede Klasse und geht mit ihnen zu den Themen Wald, Wiese, Wasser, aber auch Kultur auf Exkursion rund um die Schule oder in die anderen Naturparkgemeinden. Die Schüler*innen sollen einen Bezug zu „ihrem“ Naturpark bekommen und erkennen, welche Besonderheiten es vor Ort gibt. „Nur wer mit eigenen Augen sieht und erkennt, kann künftig unsere Heimat schützen“, hob Direktorin Marianne Dorn in ihren Eingangsworten hervor. Mit allen Sinnen erleben, die Zusammenhänge in der Natur erforschen, aber auch den Klimawandel und seine Folgen verstehen lernen – hierfür treten die Ranger, die Naturparkführer und das entstehende Partnernetzwerk mit viel Engagement ein.



Ratequiz „Klein gegen Groß“ mit Schülern und LR Daniel Zadra, Bgm. Ulrich Schmelzenbach sowie Schulinspektorin Angelika Walser.



Bei Rangerin Theresa konnten die Kinder in die Welt der Bienen tauchen und selbst Blüten bestäuben.



NATURPARK
NAGELFLUHKETTE
macht
SCHULE

Fundament für Umweltbildung

Die Schüler*innen der Volksschule nahmen an diesem Nachmittag die Moderation selbst in die Hand und luden unter anderem die zahlreichen Gäste zu Grußworten auf die Bühne. Und die Gästeliste machte deutlich, dass es sich trotz der ausgelassenen Stimmung um mehr als nur ein normales Schulfest handelt. Landtagsvizepräsidentin Dr. Monika Vonier, Landesrat Daniel Zadra und Geschäftsführer des Verbands der Naturparke Österreichs, Franz Handler folgten der Einladung der Volksschule Riefensberg. Bürgermeister Ulrich Schmelzenbach hieß alle Gäste im Namen der Gemeinde willkommen und betonte: „Die Volksschule Riefensberg als Naturparkschule bildet ab sofort ein noch stärkeres Fundament für eine regional verankerte und praxisorientierte Umweltbildung für die Entscheidungsträger*innen von morgen. Naturparkschule bildet neben den Kindern auch die Erwachsenen.“

Lebendige Volksschule

In den darauffolgenden Beiträgen der Klassen bewiesen die Schüler*innen, dass sie mit der Eröffnung schon längst angefangen haben, sich mit ihrem Naturpark auseinanderzusetzen. Kreativ und witzig zeigten sie sich als Aushängeschild für eine lebendige Volksschule Riefensberg. Mit Tanz, Gesang und Rätselspaß für Groß und Klein wurden die zahlreichen Grußworte aufgelockert. Süßes und pikantes Fingerfood haben für das anschließende gemütliche Beisammensein die Elternvertreter*innen organisiert und ermöglichten einen schönen Ausklang des feierlichen Nachmittags. Für die Kinder gab es zahlreiche Stationen, bei denen sie z. B. selbst gebackene „Näglikekse“ (unser Maskottchen) verzieren, als Biene die Welt entdecken oder Tierspuren erraten konnten. Ein Startschuss für die Naturparkschule Riefensberg, der ohne die Hilfe aller Beteiligten, den Schüler*innen, Lehrer*innen und Eltern nicht hätte so schön werden können.

DANKE an alle helfenden Hände und die finanzielle Unterstützung der Gemeinde für den Auftakt unserer Naturparkschule Riefensberg!

Marianne (Direktorin) und Carola (Naturpark)



Die 1. Klasse erklärte den Naturpark mit eigenen Worten.

Aufnahme in das nationale Verzeichnis des immateriellen Kulturerbes Ein Festtag für die Region

Juppenwerkstatt Riefensberg

Die Herstellung der Bregenzerwälder Juppen und das Tragen der Frauenracht wurde im vergangenen Jahr auf Antrag der Juppenwerkstatt Riefensberg in das Verzeichnis des immateriellen Kulturerbes in Österreich aufgenommen. Die Entgegennahme der Auszeichnung in Leogang steht noch bevor - in Riefensberg wurde aber bereits gefeiert.

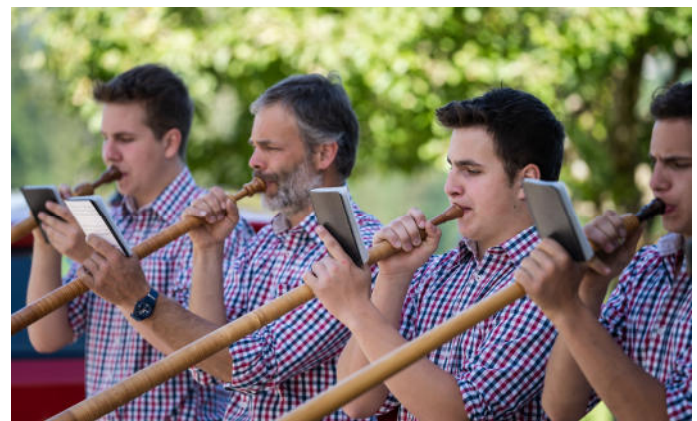
Bei strahlendem Sonnenschein und mit Alphornbegleitung durch die Familie Wachter wurde der Festtag am 12. Juni 2022 um 10.30 Uhr eröffnet. Die Juppenwerkstatt Riefensberg, iNTRACHT sowie der Heimatpflegeverein Bregenzerwald freuten sich als Veranstalter, dass so viele der Einladung zum Festakt gefolgt waren. Das Spielhus war bis auf den letzten Platz voll.

„Die Juppe ist eine der wertvollsten Trachten Europas. Sie ist ein Teil der Festtagskultur unserer Region und ist durch diese Auszeichnung durch die UNESCO um eine Facette reicher geworden“, so Martina Mätzler, Leiterin der Juppenwerkstatt in ihrer Begrüßung. Sie bedankte sich bei den Kunsthandwerkerinnen und den zahlreichen Traditionsvereinen für deren Unterstützung. Ein besonderer Dank galt ihrer Stellvertreterin, Kunsthistorikern Mag. Maria Rose Steurer-Lang, die den Antrag ausgearbeitet hatte. Passend zum Thema rezitierte Mag. Ulrich Troy das Gedicht „D’Juppo“ von Kaspar Troy.

Teil der Wälder Identität

„Die Juppe ist Teil der Bregenzerwälder Identität und das vorläufige Produkt einer jahrhundertelangen Entwicklung. Nun gilt es, das kulturelle Erbe in die Zukunft zu führen und der nächsten Generation zum Geschenk zu machen“, hob Direktor Mag. Ariel Lang in der pointierten und humorvollen Festrede hervor, die er in Vertretung für die stellvertretende Leiterin der Juppenwerkstatt hielt. Grußworte überbrachten Bürgermeister Ulrich Schmelzenbach,

Bürgermeisterin Angelika Schwarzmann, Kultursprecherin der Regio Bregenzerwald, sowie Ulrike Bitschnau, Obfrau des Vorarlberger Landestrachtenverbandes. Die Grußworte von Mag. Susanne Fink der Kulturabteilung des Landes Vorarlberg verlas Hedi Zengerle. Die Moderation der Feier übernahm Doris Kranzelbinder, Obfrau



der Juppenwerkstatt Riefensberg. Im Schlusswort hob sie wie die Obleute Hedi Zengerle (INTRACHT und Richard Bilgeri (Heimatspflegeverein Bregenzerwald) die hervorragende Zusammenarbeit der drei Vereine hervor. Mit einem gemeinsamen Festmahl in Kooperation mit der KäseStrasse Bregenzerwald klang der Festakt aus. Für die musikalische Umrahmung sorgte die Wälder Saitenmusik unter der Leitung von Luzia Richter.

Festtag der offenen Tür

Ab 14.00 Uhr standen die Türen der Juppenwerkstatt Riefensberg für alle offen. Die geladenen Gäste wurden von den Mädchen der vierten Klasse Volksschule, die zum ersten Mal eine Juppe trugen, abgeholt und zum Festgelände bei der Juppenwerkstatt begleitet. Zahlreiche interessierte Besucherinnen und Besucher, darunter viele Juppenträgerinnen, nutzten die Gelegenheit, das Haus zu besichtigen. Fachkräfte führten durch die



Termine 2022

Reiseziel Museum

Jeweils Sonntag 3. Juli / 7. August / 4. September

Bregenzerwälder Trachtentag

Sonntag, 11. September

Tag des Denkmals

Sonntag, 25. September

Lange Nacht der Museen

Samstag, 1. Oktober, ab 18.00 Uhr

Geschichte jahrhundertealter textiler Handwerkskunst, während Kunsthandwerkerinnen das Programm mit Livevorführungen bereicherten. Vor der Juppenwerkstatt unterstrichen die Tanzauftritte und musikalischen Darbietungen der Trachtengruppen Hittisau und Andelsbuch die Festtagsstimmung. Die Proseccobar erfreute sich mit dem neu kreierten Getränk „der Juppensauser“ großer Beliebtheit.



Neues aus dem Kindergarten

„Du bist die beste Mama auf der Welt“

Am Donnerstagvormittag, den 5. Mai 2022, durften wir nach einer langen Corona-bedingten Pause endlich wieder einmal ohne Vorschriften und Maskenpflicht ein gemütliches Beisammensein mit unseren Mamas erleben und genießen.

An den schön gedeckten Tischen erwarteten die Kinder ihre Mamas voller Vorfreude und begrüßten sie sogleich mit dem Lied „Hallo Mama, wie geht es dir?“ Danach stärkten wir uns alle bei einem leckeren und sehr vielfältigen Frühstücksbuffet, das unsere Mamas liebevoll zubereitet und mitgebracht hatten. Für diese wertvolle Mithilfe hier an dieser Stelle nochmals ein herzliches Dankeschön an die Mamas!

Nach dem Frühstück verschwanden die Kinder zum Umziehen hinter unsere „Modebühne“, um den Mamas die trendige und aktuelle Mode dieses Jahres zu präsentieren. Währenddessen verwöhnten wir die Mamas in der Wartezeit mit einem Gläschen Sekt.

Neueste Modetrends

Die neusten Modetrends begannen mit der „bequemen Freizeitmode“, über die „Trachtenmode für Jung und Alt“, bis zur „blumigen Frühlingsmode“. Aber auch das „Kleine Schwarze“, die lässige Wandermode und die „Tanzmode“ für die noblen Damen und Herren sowie die „elegante Abendmode“ durfte nicht fehlen. Den Abschluss krönte dann noch die „romantische Brautmode“. Die neusten Modetrends lösten bei unseren Gästen große Begeisterung und Freude aus und unsere „Models“ wurden mit viel Applaus und erfreuten Zurufen belohnt. Nach der gelungenen Modenschau sangen die Kinder noch gemeinsam das Lied „Wir freuen uns“ und erzählten den Mamas das Gedicht „Was dir wohl gefallen könnte, habe ich mir ausgedacht“. Im Anschluss daran überreichte jedes Kind seiner Mama ein selbstgebasteltes Geschenk (bemalter Teller) und eine Karte mit ganz viel „Liebe“, nämlich von den „Fingerspitzen bis hin zu den Zehenspitzen“. Jede Mama wurde von ihrem Kind noch ganz innig gedrückt und so durfte sie spüren, dass sie einfach die „beste Mama auf der ganzen Welt“ ist!



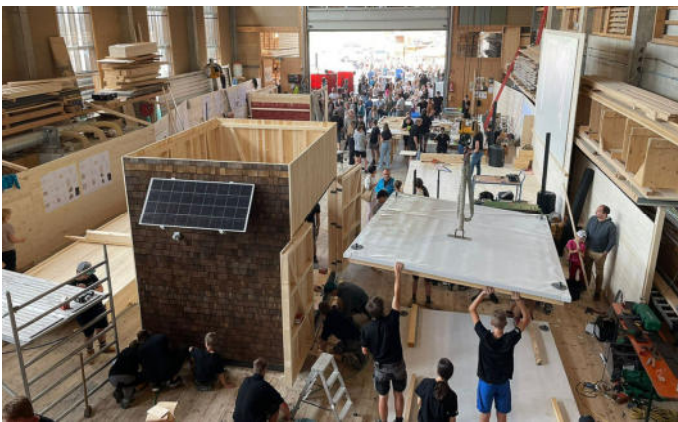
Zunftverein Riefensberg-Krumbach

„Hüttengaude“ - Vorderhand Projekt 2022

Vorderhand ist ein gemeinsames Projekt der Mittelschule Hittisau mit den Handwerkerzünften Hittisau-Sibratsgfall und Riefensberg-Krumbach. Ziel dieses Projektes ist, dass alle Beteiligten voneinander profitieren.

Die Schüler lernen Handwerksberufe kennen und dürfen in den Betrieben mit professionellem Werkzeug und Material arbeiten. Die Handwerksbetriebe können sich so der Öffentlichkeit präsentieren und fördern das Interesse an handwerklichen Lehrberufen. Die Schule kann einen praktischen Beitrag zur Berufsfindung leisten, sich mit den Betrieben vernetzen und den Schülern ein lebensnahes Lernen ermöglichen. Die Eltern können erste Kontakte zu den Handwerksbetrieben knüpfen und sind dadurch in die Berufsfindung ihrer Kinder eingebunden.

Im Vorfeld zum heurigen Projekt, das in den vergangenen zwei Schuljahren leider aufgrund der Corona-Situation nicht durchgeführt werden konnte, fand am 1. April ein Planungsvormittag in der Schule statt. Gemeinsam mit Handwerkern und Architekten planten die Schüler zwei kleine, mobile Häuser, die später Kindern und Jugendlichen als Treffpunkt dienen sollen.



In der Halle der Zimmerei Bilgeri herrschte reges Treiben. Zahlreiche Zuschauer verfolgten interessiert das Geschehen.



Die Schüler*innen lernten den Umgang mit Materialien und den Einsatz verschiedenster Maschinen und Werkzeuge.

Allerhand spannende Ideen und Entwürfe der Schüler wurden berücksichtigt und in die Entwurfsplanung miteinbezogen.



Am 21. Mai war es dann soweit. Im Laufe des Tages fertigten ca. 40 Schüler unter Anleitung der Handwerker die zwei geplanten „Hütten“ in der Zimmerei Bilgeri. Am Abend wurde das Projekt - wie es sich gehört - mit einem Richtfest abgeschlossen. Ein buntes Rahmenprogramm vervollständigte diesen „Erschaffertag“.

Eines der Häuser wurde im Riefensberger Dorfkern platziert und soll den Kindern und Jugendlichen aus unserem Dorf als Treffpunkt dienen. Die Hütte gehört allen, deshalb verlasst sie bitte wieder sauber und beschädigt sie nicht mutwillig. Es haben viele fleißige Hände daran gearbeitet.

Wir danken allen Handwerkern, die sich die Zeit genommen haben an diesem Projekt mitzuarbeiten und auch die Kosten des Materials getragen haben. Ohne ihre Hilfe und Unterstützung wäre die Realisierung eines solchen Projektes nicht möglich.

Zunftverein Riefensberg-Krumbach



Mit Hilfe eines Kranes und viel Muskelkraft wurden die Hütten aufgestellt - hier in Riefensberg.

ZEAWAS war dabei

Dietmar Nußbaumer -
bekannt auch durch
„Dieter's Z'nünger Reas“
www.zeawas.at - war bei
Vorderhand 2022 live dabei.
„Dieter unterwegs beim
Vorderhand Projekt in
Riefensberg gibt es zum
Nachschauen auf youtube
<https://youtu.be/sLtJnZtEGr0>



Firmung 2022

„Gib meinem Leben Richtung“ - Wege zu Gott

Insgesamt 25 Firmlinge aus Riefensberg bereiteten sich im Frühjahr mit verschiedensten Veranstaltungen und Aktionen auf die Firmung vor.

Palmbuschen binden

Am 6. April haben wir mit den Firmlingen im Werkraum der Volkshule Palmbuschen gebunden. Diese wurden am Palmsonntag, den 10. April nach der Messe bei einer Agape für eine freiwillige Spende verkauft. Es gab auch selbst gemachte Sachen von der Lebenshilfe Langenegg.

Der Gesamterlös von € 1.550,— wurde am 11. Mai an die Lebenshilfe in Langenegg übergeben. Das Geld wird für Ausflüge und Anschaffungen für die Behinderten genommen. Bei einer Führung durch die Lebenshilfe-Räumlichkeiten erhielten die Firmlinge einen Einblick in den Alltag mit behinderten Menschen. Die Firmlinge waren beeindruckt.



Die Firmlinge mit den Bewohnern und Betreuern der Lebenshilfe in Langenegg anlässlich der Scheckübergabe.



Mit Jugendseelsorger Fabian Jochum gestalteten die Jugendlichen eine Hl. Messe.

Hl. Messe mit Jugendseelsorger

Am 7. Mai feierten die Firmlinge mit Jugendseelsorger Fabian Jochum eine schwungvolle Hl. Messe, zu der die Eltern und Paten eingeladen waren. Im Anschluss ließ man den Abend noch gemütlich im Adler ausklingen. Ein Dankeschön an Annelies für die Bewirtung.

Ein Dankeschön an alle Eltern, die uns geholfen haben, ob es mit Brötchen, Kuchen, Fahren, etc. war. Bei Markus Hilpert möchten wir uns ganz herzlich bedanken, er hat uns die beiden Wegweiser gemacht. Bei Lisa Schmid und ihrer Freundin möchten wir uns für die Mitgestaltung der Messe durch ihren Gesang bedanken. Ein Dankeschön an den Musikverein und die Organistin.

Empfang der Hl. Firmung

Am 28. Mai empfingen die 25 Firmlinge vom Firmspender Walter Juen in der Pfarrkirche Riefensberg das Sakrament der Hl. Firmung. Durch sein Amt als Wallfahrtspfarrer brachte er den Firmlingen, Paten und Anwesenden beim Gottesdienst durch seine eindrucksvollen Gedanken zum Thema „Gib meinem Leben Richtung“ die Wege zu Gott mit.

Das Firmteam



„Us am Leba“ – Montag ist der neue Lieblingstag 🤩 😊

Der Wochenbeginn wurde in der **Werkstätte Langenegg** zum neuen Lieblingstag auserkoren, denn an diesem Tag gibt es Allerlei zu sehen!

Zwischen **8 Uhr und 16 Uhr** können **Altwaren** abgegeben werden. Nicht angenommen werden Elektrogeräte oder Kleidungsstücke. Die Ware wird dann vor sortiert, gereinigt und für den **Wiederverkauf vorbereitet**. Sind die Artikel bereits für den Verkauf, werden sie mit einem Preis versehen und kommen direkt ins **Postädele** in Langenegg

Infos zur Warenannahme

📍 Bach 160, 6941 Langenegg

📅 jeden Montag

🕒 von 8 Uhr bis 16 Uhr

🚚 Annahme von Altwaren wie kleine Möbel, Deko-Artikel, Geschirr, ...

✗ Keine Elektrogeräte oder Kleidung

Öffnungszeiten Postlädele

📍 Bach 117, 6941 Langenegg

📅 Montag bis Donnerstag

🕒 von 8 Uhr bis 11.30 Uhr



Dorfbücherei stellt Zeitschriftenabteilung vor

Große Vielfalt an interessanten Zeitschriften

Dass wir 25 verschiedene Zeitschriften führen können, verdanken wir unseren oft schon langjährigen, großzügigen Sponsoren. An dieser Stelle ein herzliches Dankeschön. Das Team der Dorfbücherei freut sich über Euren Besuch.

Bergwelten	Arno Bereuter
Die Allgäuerin	Cubus Gartenbau
Einfach hausgemacht	Schmelzenbach
	Baumanagement
Gartenidee	Hartmann Holzschindeln
GEO	Berkmann Bau
Hirschhausen Gesund Leben	Petra Hartmann
kochen & genießen	Häusler Helbock
Konsument	Old Crow
Kraut & Rüben	Tonewood Berkmann
Land & Berge	Holzbau Hirschbühl
Landapotheke	Dr. Lucia Dürr
LandGenuss	Schedler Bus
Landidee	Auto Häusler
Landkind	Zimmerei Bilgeri
Landlust	Hirschbühl Fenster
Liebes Land	Kieswerk Steuerer
Living at Home	Architektur Häusler
Mein schöner Garten	Tischlerei Giselbrecht
Mein schönes Land	f2 Elektrotechnik
natürlich gesund	KreativBewegen
ORF nachlese	
Selbstgemacht	Wolfgang Geiger
Servus	
Vorarlbergerin	
Wohnen & Deko	Ilse Vogel



Öffnungszeiten

Dienstag: 15.30 – 18.30 Uhr

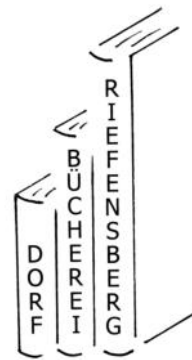
**Freitag: 8.30 – 10.30 Uhr
15.30 – 18.30 Uhr**

Jahresbeitrag

Familie € 15,—

Erwachsene € 10,—

Kinder/Jugendliche bis 18: € 5,—



Nähere Angaben zur Benutzerordnung bzw. zu den Einzelgebühren findet Ihr auf unserer Homepage: www.riefensberg.bvoe.at

Jetzt neu in der Bücherei: große Auswahl an TONIES

Krippenfiguren-Kurs

Die Bücherei organisiert einen Krippenfiguren-Kurs.

Am 29. August 2022 findet ein Infoabend statt. Kursstart ist am 5. September 2022 - Dauer 5 Abende (immer montags). Der Kurs findet im Werkraum der Volksschule statt. Die Kosten betragen € 90,— plus Materialkosten.

Anmeldungen

bitte an Anni Fink, +43 677 613 356 44
Achtung: Teilnehmerzahl begrenzt!

Herzliche Gratulation!

Beim Landesbewerb „Prima la musica“ im März konnte sich **Emilia Willi** (Tochter von Salome und Bruno Willi) im Fach Zither durch den Landessieg für den **Bundesbewerb „Prima la musica“** qualifizieren. Dieser fand heuer im Mai in Feldkirch statt und Emilia konnte einen „Sehr guten Erfolg in Silber“ verbuchen.

Es war bereits ihre zweite Teilnahme am Bundesbewerb. Im vergangenen Jahr konnte sie im Ensemble ebenfalls einen „Sehr guten Erfolg“ freuen.

Die Gemeinde Riefensberg gratuliert Emilia herzlichst und wünscht weiterhin viel Erfolg!



Familienverband Riefensberg stellt sich vor

Engagiertes Team im neuen Ortsverband



Wer steckt hinter dem neu gegründeten Ortsverband Riefensberg? Um Obfrau Nadine und stellvertretende Obfrau Sabrina hat sich ein kleines Team gefunden.

Wir sprudeln vor Ideen und freuen uns schon mit der ein oder anderen Veranstaltung die Kleinsten und Familien ins Riefensberger Dorfleben zu integrieren.

Vielfältiges Programm

Zu Gast in Riefensberg war im Mai Ingrid Hofer mit TEDDY EDDY und hat das Spielhaus mit jeder Menge Kindern und deren Mamas/Omas/Tanten gefüllt. Auch der Spielplatz wurde anschließend auf Herz und Nieren getestet. Jeden 2. Mittwoch treffen sich einige Mamas aus dem Dorf mit ihren Kleinkindern bis 2 Jahre im Dorfhof zur Krabbelgruppe.

Einige weitere Veranstaltungen sind schon geplant:

- 18. bis 20. Juli: Bikecamp mit Beate Berkmann - nagelfluhaktiv
- 19. Juli: interessanter Vortrag zum Thema Kinderschlaf
- 8. bis 10. August sowie 22. und 23. August: Tanzegg in Riefensberg
- September: Kurs zur Homöopathie
- Oktober: Vortrag für Eltern mit Jugendlichen über Snus, Nikotin und Rauschmittel

Habt ihr Fragen oder Interesse an einer Veranstaltung - sprecht uns einfach an!

Vorstand Familienverband Riefensberg

Obfrau Nadine Geiger
Stellvertretende Obfrau Sabrina Feurle
Kassierin Tamara Hörburger
Schriftführerin Katharina Schmelzenbach
Beirat Sarah Steurer und Alexandra Schneider



Das Team der Ortsgruppe Riefensberg (v.l.) stehend: Tamara Hörburger, Nadine Geiger, Katharina Schmelzenbach, vorne: Sabrina Feurle und Sarah Steurer. Es fehlt Alexandra Schneider.

Chor Riefensberg

Die Aktivitäten der Chorgemeinschaft ruhen derzeit. Es gibt jedoch Bestrebungen und Ideen, das gemeinschaftliche Singen wieder zu beleben.

Am 20. Juni 2022 waren alle Riefensbergerinnen und Riefensberger - die Freude haben am Singen, an Gemeinschaft - eingeladen, gemeinsam Ideen zu finden. In lockerer Atmosphäre wurde eine mögliche Zukunft eines Chores oder einer Singgemeinschaft, etc. diskutiert und besprochen.

Es besteht auch die Möglichkeit, mit Unterstützung der erfahrenen Chorleiterin Maria Badias wieder eine „gesangliche“ Belebung des Gemeindegeschehens zu gestalten.

Termin für Chorprobe:

Montag, 3. Oktober 2022, 19.30 Uhr, Spielhaus

Babysitter-Kurs



Die „Frau Holle Babysittervermittlung“ lädt zu einem Babysitter-Kurs nach Egg ein. Dieser startet am 30. September 2022 und ist für Jugendliche ab 13 Jahren.

An zwei Wochenenden bekommen die Jugendlichen das nötige Wissen und Können für die Babysittereinsätze. Zum Abschluss gibt es ein Zertifikat, das auch für die Au-Pair-Vermittlung gültig ist.

Termine

Freitag, 30. September 2022 von 14.00 bis 19.00 Uhr
Samstag, 1. Oktober 2022 von 9.00 bis 13.00 Uhr
Samstag, 8. Oktober 2022 von 9.00 bis 14.00 Uhr

Anmeldeschluss: Samstag, 17. September 2022

Referenten: Känguruh-Team

Kurskosten: € 22,- (€ 18,- mit aha-card)

Bitte nimm eine Jause sowie einen Nasen-Mund-Schutz mit!

Anmeldung:

Joelle Kohler, Frau Holle Babysittervermittlung Mittelwald, Telefon +43 676 833 733 72, www.familie.or.at

Imkerverein

Bitte nur saubere Gläser zum Altglas geben!

Bei der Altstoffsammelstelle im Dorf wurde eine Hinweistafel angebracht mit der Bitte, nur sauber ausgespülte Gläser in die Glascontainer einzuwerfen.

Leere Honiggläser können für Bienen lebensgefährlich sein. Auf den ersten Blick ergibt das keinen Sinn. Bienen machen doch Honig, wie kann er da gefährlich sein? Die Antwort ist einfach: An den Honigresten können Erreger für Krankheiten wie zum Beispiel die Amerikanische Faulbrut sein, der die Brut der Bienen wortwörtlich zum Faulen bringt. Dann kann es sein, dass ganze Bienenvölker vernichtet werden müssen, um eine Ausbreitung der Krankheit aufzuhalten.

Die Bienen können süßen Resten wie Marmelade, Honig und anderen süßen Cremes nicht widerstehen und so können diese schmutzigen Gläser zur Gefahrenquelle werden.

Daher bitten wir euch um eure Mithilfe! Werft nur sauber gespülte Gläser in die Container!



Die Hinweistafel steht für alle gut ersichtlich im Bereich der Altstoffsammelstelle neben der Juppenwerkstatt.

Zigarette & Wasserverschmutzung

Eine Zigarette, die achtlos weggeschmissen wird, verunreinigt etwa 40 bis 60 Liter sauberes Wasser. Das auf dem Bild sind 48 Liter.

von Andreas Giselbrecht



Buchempfehlung

Unser Imkerverein hat ein neues Buch bekommen, das wir euch gerne vorstellen möchten.

Das Bienenjahr - Imkern nach den 10 Jahreszeiten der Natur

Im Buch werden die insgesamt 10 Jahreszeiten des phänologischen Kalenders erklärt und auch aufgezeigt, nach welchen pflanzlichen Anzeigern sich die Natur in der jeweiligen Jahreszeit richtet.

Das Buch kann gerne in der Bücherei ausgeliehen werden. Danke auch an das Büchereiteam!





MUSIK — FEST RIEFENSBERG

12 - 14
AUGUST
2022

Clubbing · DJ Let's Fetz · Traktorpulling · Wellweag
Falke & Eule · Festumzug
Innsbrucker Böhmische · BradlBerg Musig

Mehr Infos auf mv-riefensberg.at

Spannendes und erlebnisreiches Familienprogramm

Ein Sommer mit „Reiseziel Museum“

Die Aktion Reiseziel Museum geht heuer bereits in die 15. Runde. Kinder und ihre Familien erwartet an drei Sonntagen im Sommer wieder ein spannendes und erlebnisreiches Familienprogramm in insgesamt 51 Museen.

Erlebbar werden die Familienprogramme am 3. Juli, 7. August und 4. September 2022 in den teilnehmenden Museen in Vorarlberg, Liechtenstein und im Kanton St. Gallen. Kinder, Eltern und Großeltern begeben sich dabei auf eine Erkundungstour durch die Museen. Selbst die Reise zum Museum kann aufregend sein, denn an ausgewählten Orten gibt es auf dem Weg zum Museum bereits einiges zu erleben. Zudem ist die Anreise mit Bus und Bahn in Liechtenstein und Vorarlberg kostenlos.

Mit einem Eintrittspreis von nur einem Euro bzw. einem Schweizer Franken pro Person und Museum (mit dem Vorarlberger Familienpass) wird somit ein kostengünstiges Angebot unterbreitet.

Details zu den Programmen: www.vorarlberg.at/familie

Termine

Sonntag, 3. Juli, 7. August und 4. September 2022
Jeweils von 10 bis 17 Uhr
(für Vorarlberg: mit dem Vorarlberger Familienpass)

Kontakt

Amt der Vorarlberger Landesregierung
Abteilung Kultur und Abteilung Elementarpädagogik,
Schule und Gesellschaft
T +43 5574 511 22175
www.vorarlberg.at/familie

Museen in Vorarlberg

Alamannenmuseum Mäder • Angelika-Kauffmann-Museum • Egg Museum • Feuerwehr – Oldtimerverein Hard • Freilichtmuseum „Römervilla“ • Frühmesshaus Bartholomäberg • Frauenmuseum Hittisau • Heimatmuseum Bezau • inatura Dornbirn • Jüdisches Museum Hohenems • Juppenwerkstatt Riefensberg • Klostertalmuseum Wald am Arlberg • Kunsthaus Bregenz • Kunstraum Dornbirn • Lechmuseum Huberhus • Montafoner Alpin- und Tourismuseum • Montafoner Bergbaumuseum • Montafoner Heimatmuseum Schruns • Museum Großes Walsertal • Museum Stoffels Säge Mühle • Rhein-Schauen Koblach • Rhein-Schauen Lustenau • Schattenburgmuseum Feldkirch • Stadtmuseum Dornbirn • Stickerei-Museum. Archiv. Kommunikation (S-MAK) • Textildruckmuseum Mittelweiherburg • vorarlberg museum • Vorarlberger Militärmuseum Bregenz • Vorarlberger Museumswelt

Museen in Liechtenstein

Alter Pfarrhof
Balzers • Kiefer
Martis Huus • Kunstmuseum Liechtenstein • Kunstraum Engländerbau • Liechtensteinisches Landesmuseum • Mühle Eschen • MuseumMura

Museen in St. Gallen

Artillerie Fort Magletsch • FFA Museum Thal • Forum Würth, Rorschach • Gedenkenberg Sevelen • HVM St. Gallen • Markthalle Altenrhein • Motorradmuseum • Museum im Kornhaus • Museum im Lagerhaus • Museum Rothus • Museum zur alten Post • Naturmuseum St. Gallen • Ortsmuseum Rüthi • Schloss Werdenberg • Stiftsbezirk St. Gallen



Bildnachweis: Land Vorarlberg, Monika Hehle

G'UND IM WÖLD.

Nichts geht über unsere Gesundheit. Die WälderDoc_App möchte ihren Teil dazu beitragen und sowohl den Menschen in der Region als auch jenen, die im medizinischen Bereich tätig sind, eine einmalige Plattform bieten. Kompakt, übersichtlich, informativ.

www.waelderdoc.com

WÄLDER
DOC



SULZBERG
Pflegewohnheim 

DiplomsozialbetreuerIn/FachsozialbetreuerIn

PflegefachassistentIn/PflegeassistentIn

Examierte Altenpflegerin/examinierter Altenpfleger

Teil- und Vollzeit

DU

- hast Mut zu kreativen Lösungen, die unsere Bewohner/innen in ihrer Selbstständigkeit stärken
- gehst wertschätzend mit unseren Bewohnern/innen um
- zeigst Eigeninitiative bei der individuellen Tagesgestaltung
- freust dich auf eine Arbeit, die abwechslungsreich ist
- arbeitest bei uns so, wie du dich am wohlsten fühlst – in deiner Kleidung und ohne klinische „Uniform“
- schätzt einen zukunftssicheren Arbeitsplatz in einem motivierten Team

WIR

- sind mit 22 Bewohner/innen ein kleines und überschaubares Haus, in dem ohne Zeitdruck eine individuelle Pflege und Betreuung ermöglicht wird
- richten uns gleichfalls an Neu- und Wiedereinsteiger/innen
- freuen uns jetzt schon auf deine Bewerbung, auch wenn du deine Ausbildung erst im Frühjahr abschließt
- finden mit dir gemeinsam die beste Betreuungslösung für deine Kinder
- fördern dich und deine Talente
- stellen dir vergünstigte regionale Hauptmahlzeiten zur Verfügung

Klingt nach dir? Dann bewirb dich jetzt bei uns oder vereinbare einen **Schnuppertag** unter:

Tel. 0043/664/88265280 oder E-Mail: gf.pflegeheim@sulzberg.at
A-6934 Sulzberg, Widum 353

Veranstaltungskalender

Datum & Uhrzeit	Veranstaltung	Ort
22. Juli, 30. September, 2. Dezember	Abgabetermine Unterlagen für Bauvorhaben	Gemeindeamt
Jeden 2. Donnerstag im Monat, 8.30 Uhr	Elternberatung mit Anmeldung	Dorfhof, EG
Mittwoch, 20. Juli und 12. Oktober	Case-Management Sprechstunde (Sozialsprengel)	Krumbach, Riefensberg
Sonntag, 10 Uhr	Sonntagsmesse	Pfarrkirche
Donnerstag, 8 Uhr	Werktagmesse	Pfarrkirche
Dienstag, 15.30 - 18.30 / Freitag, 8.30 - 10.30 & 15.30 - 18.30 Uhr	Öffnungszeiten	Dorfbücherei
Dienstag, 10 - 12 Uhr, Freitag, 10 - 12 & 14 - 16 Uhr	Öffnungszeiten	Juppenwerkstatt (JW)
Jeden Samstag & jeden 1. Sonntag im Monat, 10 Uhr	Öffentliche Führungen	Juppenwerkstatt
Sonntag, 3. Juli, 7. August, 4. September	Reiseziel Museum	Juppenwerkstatt
Montag, 5. September, 14. Nov., 14.30 - 15.30 Uhr	Re-Use-Truck für Elektrogeräte	Dorfplatz
Samstag, 2. Juli	TC - Abschluss Kinder-/Schülertraining	Tennisplatz
Montag, 4. Juli, 20.15 Uhr	FC - JHV	Clubheim
Dienstag, 5. Juli, 20.00 Uhr	Pfarrabend	Spielhus
18. - 20. Juli	Familienverband (FV) - Bikecamp	
Dienstag, 19. Juli	FV - Vortrag Kinderschlaf	
Mittwoch, 20. Juli, 18.00 Uhr	Eröffnung SPAR-Markt Kramer	
8. - 10. & 22. + 23. August	FV - Tanzegg	
Freitag, 12. bis Sonntag, 14. August	Musikverein Riefensberg Musigfeschtle	
Samstag, 20. August	TC - Finalspieltag Vereinsmeisterschaft	
Samstag, 10. September	TC - Wandertag	
Sonntag, 11. September	Tag der Blasmusik	
Sonntag, 11. September	BW Trachtentag	
Samstag, 24. September	Musik-Ausflug	
Samstag, 24. September	TC - Saisonabschluss	
Sonntag, 25. September	Tag des Denkmals	JW
Samstag, 1. Oktober	Lange Nacht Museen	JW
Montag, 3. Okt., 19.30 Uhr	Chorprobe	Spielhus

Auf Grund der Covid-19-Situation sind die Terminankündigungen nicht vollständig und ohne Gewähr.
Aktuelle Termine auf www.riefensberg.at

Tipps und Infos für Jugendliche



Sommerzeit im aha

Mit dem Beginn der Sommerferien passt das aha seine Öffnungszeiten an. Vom 11. Juli bis 9. September 2022 ist das aha in Dornbirn (Montag bis Freitag) sowie in Bregenz und Bludenz (Montag, Mittwoch, Freitag) von 10 bis 15 Uhr durchgehend für Jugendliche und ihre Fragen geöffnet. www.aha.or.at/sommeroeffnungszeiten

Last Minute zum Ferienjob

Wer noch einen Sommerjob sucht, wird in der aha-Ferienjobbörse fündig. Hier gibt es aktuell noch freie Stellen und die Börse wird laufend aktualisiert. Unter www.aha.or.at/ferienjobs können Jugendliche online nach freien Stellen in ganz Vorarlberg suchen – von Servicekraft über Waffelbäcker*in bis zu Bootsvermieter*in. Auch Verkaufstalente und Nachhilfekräfte werden noch gesucht.



Fotocredit: pexels

Und sollte es mit dem Ferienjob doch nicht klappen, können Jugendliche ihre Zeit mit aha plus sinnvoll nutzen. Sie können sich in verschiedenen Bereichen ehrenamtlich engagieren, knüpfen dabei wertvolle Kontakte, polieren ihren Lebenslauf auf und können sich Rewards holen. Für das Kurzfilmfestival Alpinale im August werden z. B. noch in verschiedenen Bereichen helfende Hände gesucht. Mitmachen kann, wer eine aha card hat. Alle Infos findet man unter www.aha.or.at/plus.

Zweimal abrocken, einmal zahlen

Zwei haben Spaß, eine*r zahlt – so heißt das Motto der 2für1-Aktion der aha card. Beim poolbar Festival in Feldkirch gilt die „2für1“ Aktion bei folgenden Events: wavy-boi am 28. Juli, The Pharcyde am 5. August und Tom Gregory am 13. August. Nur im Doppelpack und gegen Vorlage der aha cards. Alle Infos zu den 2für1-Aktionen findet man unter www.aha.or.at/2fuer1.

Mit dem Rad um den Bodensee

Der Bodenseeradweg, der nächstes Jahr seinen 40. Geburtstag feiert, ist eine der beliebtesten Fahrradrouten Europas. Ohne große Steigung schmiegt



Fotocredit: bodensee-radweg.de

sich der Weg ans Ufer.

Je nach Fitness und Laune bewältigt man die 260 km für die Seeumrundung in fünf bis acht Etappen. Kenner*innen schätzen zudem die gut ausgebauten Radwegnetze ein Stück vom Ufer entfernt und erkunden das Umland. Interessant für Experimentierfreudige: Viele Radverleihe bieten auch Tandems und Liegeräder an.

Auf www.aha.or.at/rund-um-den-bodensee finden Interessierte allerlei App- und Linktipps zu Übernachtungsmöglichkeiten, Infos zu Schiffen und Fähren, Tourenbeschreibungen, Sehenswürdigkeiten, Ausflugstipps u.v.m.

Europas Jugend steht im Fokus

2022 ist das Europäische Jahr der Jugend. Dabei werden junge Menschen dazu aufgerufen, ihre Meinungen und Ideen einzubringen, sich zu beteiligen und Europa kennenzulernen. „Macht das Jahr der Jugend zu EUrem Jahr der Jugend und holt euch eine Förderung für eure Aktivität!“, rät Veronika Drexel vom aha. Im Rahmen des Europäischen Jahrs der Jugend 2022 unterstützt der Österreichische Austauschdienst (OeAD) Aktivitäten aus den Bereichen Umwelt- und Klimaschutz, Inklusion, digitaler Wandel, Partizipation und zur Umsetzung der EU-Jugendziele mit Zuschüssen zwischen 100 Euro und 1.000 Euro aus Mitteln des Programmes Erasmus+ Jugend und des Europäischen Solidaritätskorps. Die nächsten Antragsfristen sind der 16. August und der 15. September 2022. Weitere Infos findet man unter www.aha.or.at/foerderungen-jahrderjugend



Fotocredit: aha

Weitere Infos

aha - Jugendinformationszentrum Vorarlberg
Bregenz, Dornbirn, Bludenz
aha@aha.or.at, www.aha.or.at
www.facebook.com/aha.Jugendinfo

Infos für Familien Sommer 2022

Freizeit gemeinsam genießen

Der Sommer hat hierzulande einiges zu bieten. Familien profitieren von dem abwechslungsreichen Angebot für Groß und Klein und bei den zahlreichen Aktionen ist bestimmt für jede und jeden was dabei.

Viele attraktive Angebote können Familien mit dem Vorarlberger Familienpass heuer in Anspruch nehmen. Seit nunmehr über 30 Jahren ermöglicht der Familienpass den heimischen Familien besondere Gemeinschaftserlebnisse in über 200 Partnerbetrieben u. a. in Schwimmbädern, Skiliften, Minigolf-Anlagen, Theater, Kinos, Museen und Elternbildungseinrichtungen.

Aktionstage für Familien im Sommer

Auch bei zahlreichen weiteren Partnerbetrieben locken attraktive Angebote im Sommer:
Der 10. Juli 2022 wird zum **Bergerlebnistag**. An diesem Tag zahlt die ganze Familie bei allen Vorarlberger Bergbahnen nur 20 Euro für die Berg- und Talfahrt mit dem Vorarlberger Familienpass.



Was wäre der Sommer ohne Abkühlung im erfrischenden Nass? Besonders viel Spaß macht das Badevergnügen am Sonntag, 28. August 2022, denn dann ist wieder **Bädertag** und das bedeutet: Alle auf dem Familienpass eingetragenen Kinder zahlen in Vorarlbergs Schwimmbädern keinen Eintritt. Wenn das kein guter Grund für einen Familienbadetag ist!

Auch die **V-Card** bietet Ideen für abwechslungsreiche Familienausflüge und lädt noch bis Montag, 31. Oktober 2022, dazu ein, 86 Ausflugsziele und 13 Bonuspartner in Vorarlberg und Liechtenstein zu besuchen – mit dem Familienpass zum ermäßigten Tarif.

Kostensparend unterwegs mit Bus und Bahn

Besonders lohnend sind auch die Vergünstigungen bei Bus und Bahn. Mit dem Familienpass zahlt ein Erwachsener, alle anderen eingetragenen Familienmitglieder fahren gratis mit. Auch Großeltern können den Vorteilspreis bei Bus und Bahn nutzen, wenn sie gemeinsam mit ihren Enkelkindern und dem Familienpass unterwegs sind. Das Jahresticket vom Verkehrsverbund Vorarlberg kann gemeinsam mit dem Vorarlberger Familienpass in die Familienpass-App geladen werden. Beide Karten sind somit auf dem Handy immer mit dabei.

Alle Details und Termine unter www.vorarlberg.at/familie

Weitere Infos

Vorarlberger Familienpass
T +43 5574 511-24159
info@familienpass-vorarlberg.at
www.vorarlberg.at/familienpass

Ärztlicher Wochenend-Bereitschaftsdienst

Beginn	Ende	Dienst
2. Juli	3. Juli	Dr. Lechner, Sulzberg
9. Juli	10. Juli	Dr. Helbok, Krumbach
16. Juli	17. Juli	Dr. Grimm, Lingenau
23. Juli	24. Juli	Dr. Bilgeri, Hittisau
30. Juli	31. Juli	Dr. Isenberg-Haffner
6. August	7. August	Dr. Grimm, Lingenau
13. August	14. Aug, 18 Uhr	Dr. Lechner, Sulzberg
14. Aug, 18 Uhr	15. August	Dr. Isenberg-Haffner
20. August	21. August	Dr. Helbok, Krumbach
27. August	28. August	Dr. Bilgeri, Hittisau
3. September	4. September	Dr. Lechner, Sulzberg
10. September	11. September	Dr. Helbok, Krumbach
17. September	18. September	Dr. Grimm, Lingenau
24. September	25. September	Dr. Isenberg-Haffner
1. Oktober	2. Oktober	Dr. Bilgeri, Hittisau
Feiertag	16. Juni	Dr. Bilgeri, Hittisau

Ordinationszeiten:

10.00 bis 11.00 Uhr und 17.00 bis 18.00 Uhr

Kontakt:

- Dr. Stefan Bilgeri, Hittisau, Telefon 05513/30001
- Dr. Christian Helbok, Krumbach, Telefon 05513/8120
- Dr. Nina Isenberg-Haffner, Langen, Telefon 05575/4660
- Dr. Klaus Grimm, Lingenau, Telefon 05513/41020
- Dr. Heribert Lechner, Sulzberg, Telefon 05516/2031

Aktuelle Informationen unter:

www.riefensberg.at

Impressum:

Herausgeber: Gemeinde Riefensberg
Redaktion: Gemeindeamt Riefensberg • Karoline Willi
 Dorf 157 • A-6943 Riefensberg • T 05513 8356 • F 05513 8356-6
 E gemeinde@riefensberg.at • www.riefensberg.at
Druck: MRS mayr record scan, Wolfurt
Erscheinungsweise: 4 x jährlich (März, Juni, September, Dezember)
Bildnachweis: Gemeinde Riefensberg, Vereine, privat
Redaktionsschluss Ausgabe 3/22 (erscheint Ende September):
 Freitag, 9. September 2022

Vorarlberg radelt RADIUS 2022

„Match the Bürgermasta“

Nach dem Erfolg des Radl-Matches im letzten Jahr heißt es wieder: Wer dieses Jahr beim Fahrradwettbewerb RADIUS 2022 mitmacht und mehr Fahrradkilometer als der Bürgermeister der Gemeinde erradelt, nimmt an der Spezialverlosung der „Match the Bürgermasta“-Aktion teil.



Und darf gegebenenfalls mit den Bürgermeistern sowie den anderen Gewinner*innen der teilnehmenden Gemeinden im Herbst nach Schönenbach radeln, wird dort zum Abendessen eingeladen und erhält zusätzlich € 100,- Bregenzerwald-Gutscheine.

Du wirst die Fahrradkilometer deines ambitionierten Bürgermeisters nicht überbieten? Kein Problem! Wer bis zum 30. September 2022 über 100 km gefahren ist, nimmt auch automatisch an einer Verlosung teil, für:

- 2x je 1 Ausflug nach Schönebach mit den Bürgermeistern der teilnehmenden Gemeinden + zusätzlich € 50,- Gutscheine für Radgeschäfte im Vorderwald
- 3x € 20,- Bregenzerwald-Gutscheine

Die Aktion findet 2022 in den Gemeinden Doren, Hittisau, Lingenau, Langenegg, Sulzberg und Riefensberg statt.

Ehrgeiz geweckt? So geht's:

- Bei vorarlberg.radelt.at anmelden
- In Kategorie „Veranstalter“ eigene Gemeinde wählen
- Geradelte Kilometer eintragen (auch über App)
- Bis Ende September mehr Kilometer als der Bürgermeister radeln und automatisch an der Verlosung des „Match the Bürgermasta“-Radl-Preises teilnehmen

Fahrradbus Bregenzerwald

Sie wollten schon immer durch den Bregenzerwald und weiter radeln, fanden die Anfahrt aber bisher zu beschwerlich? Dann ist der Fahrradbus genau das richtige Angebot für Sie!

Während Sie auf der Fahrt die Aussicht auf die Landschaft genießen können, wird Ihr Rad sicher im Anhänger transportiert. Und wenn die Beine nach der Tour müde sind, bringt Sie der Fahrradbus wieder zurück zum Ausgangspunkt.

Die Linie R1 fährt vom **2. Juni bis 2. Oktober 2022** von **Donnerstag bis Sonntag**. Die Fahrzeiten und Haltestellen finden Sie auf www.vmobil.at.

Die Fahrradmitnahme kostet € 7,— **pro Tag**, für Fahrgäste gilt der normale VVV-Tarif bzw. die Gästecard Bregenzerwald & Großes Walsertal. Der Fahrradbusanhänger ist auch für E-Bikes typisiert (20 Fahrräder).

Fahrplan und nähere Infos unter www.vmobil.at